

新型コロナウイルスの感染拡大のスピードはピークを過ぎたようですが、依然として、医療機関の逼迫状況にはあまり好転は観られません。この為に大阪府も3月21日まで、まん延防止等重点措置を延長することとなりました。

今回のオミクロン株は重症化は少ない様ですが、反対に感染し易い様ですので、特に基礎疾患の有る高齢者の皆さんは、3回目のワクチン接種、感染リスクの高い所に立入を控える等の感染予防策を実践されます様にお願ひします。

3月。いよいよセンターは、令和3年度の最終月に入りました。余りハッピーな話題が無い昨今ですが、令和4年度は、じっと貯めてきた春の息吹きを爆発させて、桜満開としたいものです。事務所前の桜の木も寂しくなってしまうと思いますが、来年は、みんなで、花見の宴を開催したいですね。



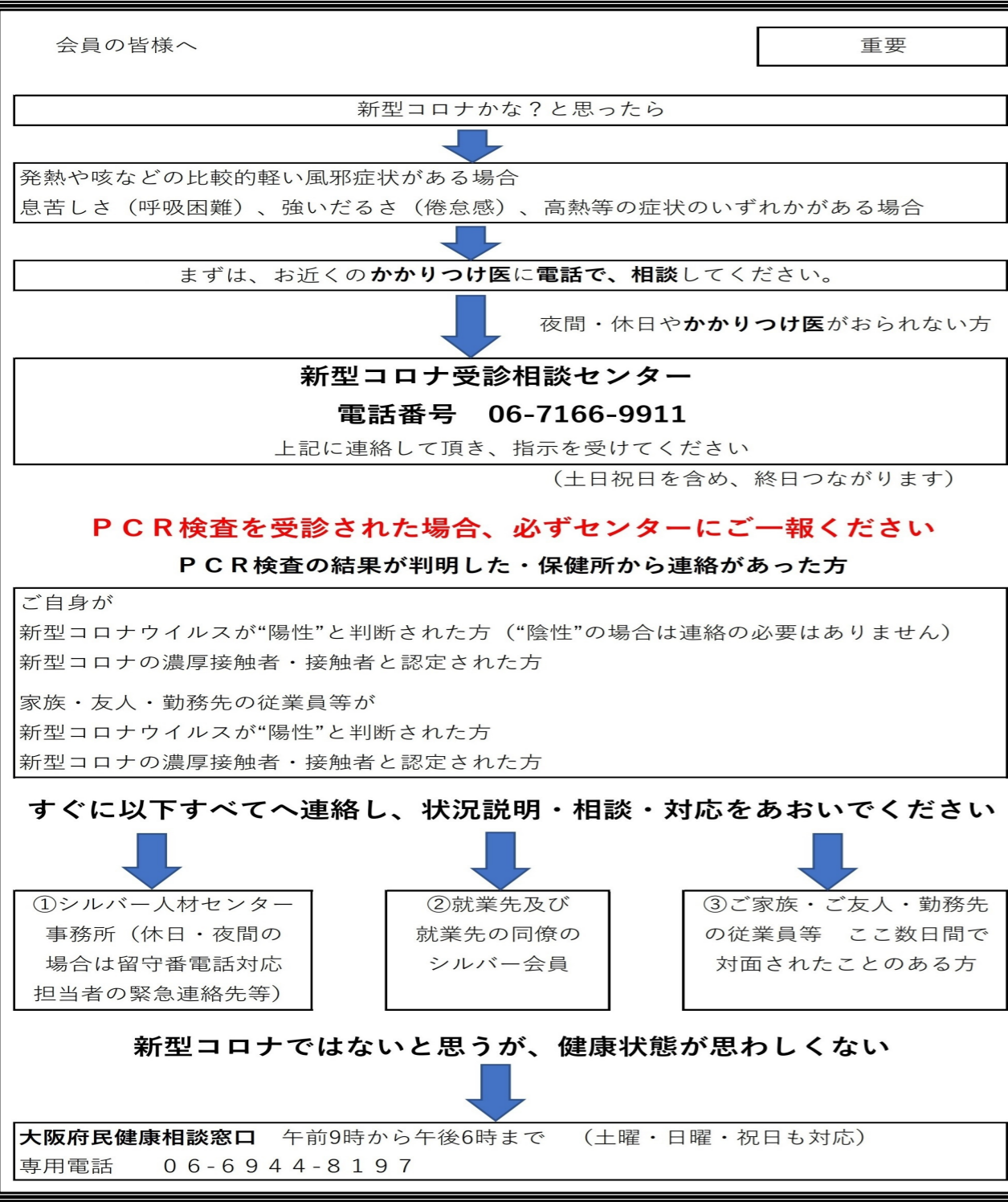
# 事務局通信



ゆったりとお気軽に。  
喫茶チエブクロで、  
幸せコーヒーブレイク！

世界中がコロナで、右往左往。少し出口が見えかけたところに、戦火が上がる。人はなんと愚かな存在なのか？

## 新型コロナ対応フローチャート



3月3日(木)午後1時から約2時間にわたり喫茶チエブクロで、関西テレビの『よーいドン』の収録がありました。

タレントの円広志さんをお迎えし、40周年記念映画『門真市ゾンビ人材センター』の撮影秘話や、ゾンビメイク教室の開催、その場で会員の立和田さんと松尾さんにゾンビメイクをしていただき即興で撮影会等、生涯現役で楽しいを発信する門真市シルバー人材センターの活動を、映画を製作いただいた門真フィルムコミッションの奈須監督と、特殊メイクスタッフで盛り上げていただきました。放送は3月18日頃の予定です。



### 【求人情報】

令和4年3月1日現在

受注No	仕事の内容	就業場所
33000329	マンション清掃作業	門真市岸和田
13004715	【派遣】一時保育及び乗降補助作業	門真市野里町
13004715	【派遣】保育補助	門真市野里町
33000257	箱作成,シール貼,DVD解体作成内職	大東市新田西町
15017092	【派遣】工場内各種作業	大東市新田境町
15041286	【派遣】製品の油拭取り,梱包作業	門真市殿島町
33000262	マンション清掃作業	門真市三ツ島
33000130	市広報紙配布業務	市内一円
15032360	【派遣】北巣本小放課後児童クラブ補助業務	門真市北巣本町
15017110	福祉有償車両運転手(要普免)	門真市中町
さー04	【派遣】梱包資材の関連商品を配送	門真市四宮
カー01	【派遣】保育補助及び清掃業務	守口市藤田町
カー02	【派遣】製品・材料の納品及び引取業務	門真市古川町
カー03	【派遣】普通自動車用のタイヤの配達運転業務	門真市深田町
カー04	【派遣】送迎運転業務	門真市千石東町
カー05	【派遣】調理又は調理補助	門真市元町
カー06	【派遣】荷受、配送助手、出荷業務	門真市三ツ島
カー12	【派遣】知的障がい者の自宅から作業所への送迎運転業務	門真市東田町
カー15	【派遣】保育業務	門真市末広町
カー16	【派遣】製品の梱包、シールはがし等の業務	門真市四宮
さー17	【派遣】持ち込みゴミの分別及び受入作業	門真市深田町
さー19	【派遣】工場内作業(ドリセッター・パネルソー・ルータ等の汎用機取り扱い経験者)	守口市東郷通

◆まだまだ掲載しきれない情報がたくさんあります！是非!!センターへお越しください。  
※ 仕事内容・場所・金額等詳細は、記載の8ケタの番号と共に、各担当者までお問い合わせ下さい。  
※ データ集計・作成の都合上、お問い合わせいただいた時点で募集が終了している場合もございます。ご了承ください。

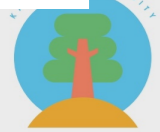
公益社団法人 門真市シルバー人材センター  
〒571-0055 門真市中町1番1号  
電話 06-6905-5911  
FAX 06-6905-0085  
mail kadoma@mkc.zaq.ne.jp

**令和3年度末会員数目標1800人** (令和4年2月末現在)

会員総数	男性会員	女性会員
<b>1,709</b>	<b>961</b>	<b>748</b>
-6	-1	-5 (対前月比)

ワクチン打って、コロナが去ったら、また頑張ろう!  
**今年度モラスト1ヶ月を切ったネ。会員数目標に近づきたい!!**

広告



門真の市民大学

# かどま大学

## 5,000円/1講座

申込み受付中!

今までやりたかったこと、もう一度学びたいことを仲間と一緒に学びませんか。互いのアイデンティティを高め、人生を磨くみんなの市民大学です。



### 4月スタート!

#### バーチャル旅行記

～カリスマ乗員と日本を旅する～

人生一期一笑。  
人は旅人、旅の全てをお教えます。

水 10:00～11:30



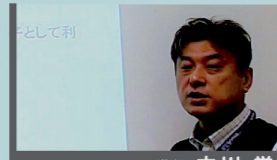
講師 平田 進也  
「おもしろ旅企画ヒラタ屋」代表

全5回 ルミエールホール 50名

#### はじめての発酵

近年、注目を集めている発酵食品について、その成り立ちや特徴をわかりやすく紹介します。

土 10:00～11:30



講師 中川 学  
関西医科大学医学部医化学講座講師(医学博士、農学修士)

全10回 ルミエールホール 30名

#### アピール力倍増!デザインの極意

グラフィックデザインにおけるさまざまな知識と作成のコツを、興味深い話とともにご紹介。プロのデザイナーが何を考えてどこからアイデアを持ってくるのかをお話します。

金 19:00～20:30



講師 島田 恵  
国際ビジネスデザイン専門学校講師

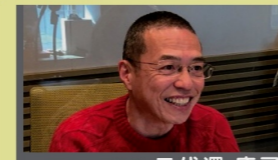
全8回 ルミエールホール 20名

### 5月スタート!

#### 楽しい話し方

日常生活や仕事で活かせる、楽しくコミュニケーションのとれる話し方などについて学びます。

月 14:00～15:30



講師 三代澤 康司  
元ABCラジオアナウンサー

全5回 ルミエールホール 75名

#### 音楽とともに暮らす

パナソニックの高級オーディオブランドであるテクニクスの機材を使い、ジャズやクラシックなどをリラックスした雰囲気鑑賞します。

金 15:00～16:30



講師 小川 理子  
テクニクス復活を総指揮。日本オーディオ協会会長。

全4回 ルミエールホール 50名

#### 健康を考える

医療の専門家に学ぶ講座です。みんなで健康を学び、正しく理解し、健康維持を心がけましょう。

金 14:00～15:30



講師 各医療関係者  
松下記念病院、歯科医師会、門真市医師会、薬剤師会

全10回 ルミエールホール 30名

#### 市民活動

ボランティアや地域活動を学びます。いま活動されている方、しようと考えている方、興味のある方に向けた実践講座です。

土 14:00～15:30



講師 小竹 森 晃  
門真市立公益活動支援センター局長

全10回 門真市民プラザ 20名



詳しくはかどま大学のパンフレットまたはウェブサイトをご覧ください。

門真市民プラザ、ルミエールホール、門真市役所にて配布中!

お問い合わせ

072-887-6682

FAX. 072-887-6683  
9:00-21:30 (木曜休館)

門真市民プラザ

〒571-0025 大阪府門真市大字北島 546  
plaza@nptoybox.jp

かどま大学 WEB ページ



# 働く会員の 職場訪問 [55]

発注者 栗原木工株式会社  
就業場所 門真市三ツ島 5-19-2  
従事会員 須川菊代さん さおとめ 五月女栄子さん



工場棟



社屋



専務取締役 栗原香織様 (談)



栗原専務様と会員五月女さん

当社は昭和35年に栗原木工所として発足し、現在62年になります。木工造作家具製作専門会社で熟練した職人25名と役員が一丸となった会社です。京都北山のヒノキの間伐材を利用して、「ひのき玉」を考案しました。ヒノキの香りでお風呂やお部屋で癒される等と、在阪テレビで紹介され、話題になりました。昨年シルバーさんと縁があり、二人の会員さんに来ていただきました。食堂で従業員の昼食時のお世話と、各部屋の掃除をお願いしております。二人ともよく動いて、いろいろに気が付く方たちで、本当に何も云うことはありません。大変に助かっております。今後もよろしく願いいたします。

従事会員 五月女栄子さん (談)

昨年9月より派遣で栗原木工さんにお世話になっております。コロナで仕事を辞めていたのですが、娘からシルバーを進められ、入会しました。さっそくこのような職場で、働かせていただける事で本当にうれしく思っています。会社の皆さんはみんな親切な方ばかりで、楽しんで仕事が出来て、とてもうれしいです。会社からクリスマスや誕生日にお祝いをいただき、社員さんと同じようにしていただき、家族みんなで喜んでます。通勤は、自転車で30分位かかりますが、体調を崩さないように気を付けて、皆様に迷惑をかけないよう、また長く務められよう頑張ります。

# 地域交流サロン(つどいメール通信)

## 2022年 3月つどいメールイベントカレンダー

日	月	火	水	木	金	土
		1	2	3 13:00~ 脳トレのみ	4	5 休館日
6 休館日	7	8	9	10 13:00~ 脳トレのみ	11	12 休館日
13 休館日	14	15 13:00~ 映画	16	17 13:00~ 脳トレのみ ふれあい 介護者サロン	18	19 休館日
20 休館日	21 休館日	22	23	24 13:00~ 脳トレのみ	25	26 休館日
27 休館日	28	29	30	31 13:00~ 脳トレのみ		

※新型コロナウイルス感染状況によりイベント中止・休館する場合があります。  
手芸教室、折り紙教室、健康体操についてはしばらくお休みいたします。コロナ感染状況により再開致します。



**【介護者ふれあいサロン】**  
毎月第3木曜日  
14:00~15:00  
家族を介護されている方、友人の手助けをされている方など・・・介護に関わる事であれば、どなたでもご参加いただけます。少人数の集まりです。気さくな雰囲気の中で、普段言えないことや感じていることを話してみませんか。

**【手作り作品販売について】**  
現在つどいメールにて、様々なジャンルの手作り作品を販売しています。ご興味のある方は是非一度見に来てください。掘り出し物がびっくり価格で買えるかも？

**【脳トレ】**  
毎週木曜日  
13:00~13:20  
簡単な脳トレ・コグニティブをします。健康体操に関してはしばらく休止させて頂きます。ご了承下さい。

**【映画上映会】**  
3月15日(火)  
13:00~15:00  
お楽しみ映画上映会を行います。映画内容は当日看板に貼ります。是非お越し下さい。

※新型コロナウイルス感染拡大に伴い、しばらくの間手芸教室、折り紙教室、健康体操は中止いたします。よろしくね。

## 女性活躍推進委員会からの活動報告

### ◆ケーキ作り教室が開催されました◆

コロナ禍で感染予防に十分に注意しながら、市民参加、会員の皆様を含め 22 名で、パティシエ花岡 哲男会員のケーキ作り教室を開催しました。

各チームそれぞれロールケーキの中に入れる果物量で、細巻きロールケーキや太巻きロールケーキができたり、グレープフルーツの中身を取る作業は特に難しく、中身を削っていく内に具材が無くなってしまったり・・・と。笑いあり冷や汗ありで頑張って作りました。

感染予防の為、出来立てのケーキでみんなのティータイムはもてませんでした。甘いスイーツの香りに包まれてとても楽しい時間でした。

今後も様々な女性が活躍できる場を見つけて、色々と開催できればと思います。次回は皆様も是非ご参加を。



(パティシエ花岡 哲男会員)



(女性活躍委員の皆さん)



甘いケーキ作りの様子です

# 歩こう会

## 総会のお知らせ

早春の候、皆様益々御健勝のこととお慶び申し上げます。  
日頃は歩こう会のお引き立てをいただき、ありがたく御礼申し上げます。

日時：令和4年3月26日(土) 午前9時30分より受付10時開会  
場所：門真市民プラザ 1階 視聴覚室

### 新規会員募集中

現在会員の方も新規入会の方も多数参加をお願いします。

問い合わせ 連絡先 (役員一同)
河内 090-3864-8621                      西 090-6066-1023
野瀬 090-5243-6749                      居村 090-1903-0784

# 将棋同好会



### 【活動日程】

3月 16日【水】センター(小会議室)  
23日【水】センター(大会議室)  
30日【水】センター(大会議室)

4月 6日【水】センター(小会議室)  
9日【土】中塚荘(研修室1)  
13日【水】センター(大会議室)  
16日【土】中塚荘(研修室1)  
20日【水】センター(大会議室)  
27日【水】センター(大会議室)  
30日【土】中塚荘(研修室1)

※時間は、いずれも13時~17時までの  
4時間です

連絡先) 090-5048-7498 (藤岡)

## 地域班ブロック別一斉ボランティア清掃のお知らせ

昨年度は、新型コロナウイルスの影響で開催がありませんでしたが、今年度は、下記の通り開催いたします。お住まい地域への貢献と、地域の会員同士の交流の場の一つとして、是非ご参加ください。

日時： 令和4年3月19日(土) 10:00~11:00 【集合時間 9:50】  
持ち物： 軍手、ゴミ袋  
雨天： 午前7時前のNHKニュース天気予報 降水確率60%以上の場合は中止。

ブロック	集合場所	清掃場所
第1	シルバー人材センター前	センター、市役所周辺
第2	古川橋駅前(南側)	古川橋駅南側周辺
第3	市民プラザ 体育館側	第2京阪沿い
第4	弁天池公園事務所前	弁天池公園から、ライフへの道路



# 令和3年度適正就業特別研修会

毎年、必須として全会員に受講をお願いしております適正就業特別研修会ですが、現在のコロナ禍状況の下で開催が見込めません。その為に今年度はこの資料をもって研修済みとさせていただきます。  
内容にご不明な点があれば事務局 業務課までお問い合わせ下さい。

## 会員としての5つの約束

- 1つ目は、年会費を納付する
- 2つ目は毎月の『事務局通信』を読む
- 3つ目は毎年の定時総会に参加する。できない方のみ委任状を提出
- 4つ目は当センターの地域懇談会、ブロック懇談会に参加する。できない時のみ委任状提出
- 5つ目は毎年度1回、この適正就業特別研修会に参加

公益社団法人 門真市シルバー人材センター

## 適正就業委員会 特別研修会

平成27年4月発行、改定第五版  
適正就業推進委員会・事務局

- ☆ シルバー人材センター会員の就業とは、『臨時的』『短期的』『軽易な業務』と法律で定められています。
- ☆ つまり、週5日、1日8時間のようなフルタイム就業はシルバー人材センターの就業としてふさわしくありません。そのため門真市シルバー人材センターでは、『適正な就業に関する要綱』において下記のような基準を設けています。

『適正な就業に関する要綱』(抜粋)  
(就業の基準)  
第4条 センターが提供する就業は、原則的に次の基準とする。

- (1)月間就業延時間は80時間以内とする。
- (2)1日当たりの就業時間は、8時間以内とする。
- (3)1箇月当たりの就業日は、原則として、15日以内とする。
- (4)同一会員の同一職種、同一場所での継続就業は、1年以内とする。

ただし、就業内容等で適当と認められる場合は、最長3年間以内で継続更新することができる。  
尚、この基準は、就業に必要な資格や技能を有する会員が他にいない場合、当該就業を希望する会員が無い場合及び発注者からの要望がある場合等、特別に事由があるものについては、これによらないものとする。

### (就業の変更及び休止)

- 1.センターは、就業会員が発注者、市民若しくは就業会員との間でトラブルを発生させた場合又は健康状態、就業に必要な体力、就業態度、就業に必要な技術・技能、その他の理由により当該業務の継続が困難と認められるときは、その業務の提供を変更又は解除することができる。
- 2.前項の就業の解除を受けた者は、適正就業推進委員会にその就業の適否の審査を申出ることが出来る。ただし、発注者から就業会員の解除の申出がある場合は、この限りではない。

## マナーについて

### 挨拶

人は自分の存在を認めてもらいたいと思う気持ちは大なり小なりあると思います。それを満足させるのが“挨拶”ではないでしょうか。

### 身だしなみ

身だしなみは相手がどう思うか、不特定多数の相手为中心ですので、清潔感と自分の役割ポジションに応じた服装に心がけましょう。

### 言葉づかい

理解も誤解も一つの言葉から生まれます。中途半端で余韻を残す話し方は危険です。誤解を生まないように最後まで話しきりましょう。

### コロナ禍

①マスクの着用 ②咳エチケット ③外出後の手洗い ④手指消毒 ⑤密を避ける

## 事故対応について

事故発生後、事務局への連絡が無いと、事故の現認が困難になり、シルバー保険の適用が難しくなるケースが有ります。遅滞なく報告をお願いします。  
報告・連絡・相談(ほうれんそう)をお忘れなく実行して下さい。

## コンプライアンス・ハラスメントについて

センターの仕事は、ほとんどが地域の皆さんからの依頼です。信頼されるシルバー人材センターは、皆さん、ひとりひとりが主人公です。誇りを持って良いシルバー人材センターを創ろう。

## 業務仕様書確認について(請負の方)

- ◎仕様書に基づく仕事を完了し、期日までに報告下さい。
- ◎事務局より個別に終了の連絡のない限り、引き続き就業を続けて下さい。
- ◎就業の終了を希望する場合は、基本的に1か月前までに、事務局に申し出て下さい。  
(この間に交代の会員の方に引き継ぎをしていただきます。)
- ただし、体調不良等の場合はこの限りではありません。

## 労働条件明示書・派遣就業に関する同意書・勤務実績表について(派遣の方)

- ◎労働条件明示書は、あなたの派遣就業に関する条件明示です。
- ◎派遣就業に関する同意書は、労働条件明示書にご了解を頂けましたら、記入し事務局までご提出下さい。
- ◎勤務実績表については、各締切日に合わせて月々の就業実績を正確に記入・確認し、お客様の認めをもらった上で毎月事務局にご提出願います。  
日々の就業日・就業時間と合計の延べ日数・延べ時間に差異が無いかを確認して下さい。
- ◎なお、請負の履行確認書とは異なり、**合計欄の就業時間は60分単位**での記入になります。
- ◎その他の事項は『シルバー派遣労働者 登録会員用ハンドブック』にてご確認下さい。  
(派遣で働いていてハンドブックをお持ちでない方はお渡ししますので、ご連絡下さい。)

# 同好会からのお知らせ！！

## グラウンドゴルフ同好会

3月・4月の活動予定

弁天池公園北側広場 4月2日(土) 10時開始  
旧)六中グラウンド 毎週、火、木曜日 10時開始

3月	10	15	17	22	24	
	木	火	木	火	木	
4月	12	14	19	21	26	28
	火	木	火	木	火	木

※ コロナ禍での練習により、対策としてマスク着用、検温をお願いします。

連絡先 森田 070-8510-7681 山崎 090-3169-5447 村田 090-8793-1481  
山本 090-6732-8385 ※三密対策を忘れずに！

## ハッピーコーラス同好会

### 【練習曲】

門真市歌、荒城の月、遠い世界に、  
アメージング・グレイス、旅人、等



一緒に歌って下さる仲間たちを同好会一同募っております。以前一緒に集まった方や、「習ってみようかな?」と、考えている会員の方は、ご連絡お待ちいたしております。

連絡先) 会長 安食 香(あじき かおる) TEL090-8984-1315

## パソコン同好会

日程

- ① 4月 5日(火) Excelの簡単な表とWord復習2
- ② 4月 13日(水) Excelの簡単な表とWord復習3
- ③ 4月 22日(金) Excelの簡単な表とWord復習4

時間 : 13時~15時までの2時間

場所 : センター大会議室

連絡先: 090-5059-2630(田中)



※新入会員募集!

ノートパソコンを持ち込んで受講します。  
(初心者の方も対応します)

★感染を抑えるために★

ご自身が...

- 常にお部屋の換気や加湿に心がけて下さい。
- 外出時は必ず、マスクを着用しましょう。
- 他者とは1m以内15分以上の接触・会話を控えましょう(濃厚接触者の認定基準です)
- 頻繁な除菌・消毒、手洗い・うがいを徹底しましょう。
- 食事の際は対面に座らず、横並びまたは背中合わせで、会話を控え静かに食べましょう。
- 対面での会話はフィルムや衝立等を挟み、マスクを外さないようにしましょう。
- 出来るだけ換気の悪い場所や人ごみを避けましょう。
- 順番待ちの際は、前の人との距離を1m以上離しましょう。

ご家族・ご友人・就業先の従業員等、周りの方に対して...

- 上記の感染対策が出来ていない場合は、率先して行動・指示しましょう。
- 相当な期間を定め催告をしたにも関わらず上記の感染対策がなされない場合は、担当者・関係者と相談しその場を離れましょう。

令和4年度年会費納入のお知らせ

令和4年度年会費の納付時期が近づいてきました。

会員の皆様には大変お手間を掛けますが、年会費は、3月1日～3月31日の時期に事務所に現金で納付いただく必要が有りますので、よろしくお願ひいたします。

ただし、下記の配分金から控除できる会員様は必要がございません。

令和4年1月就業され配分金(2月28日 口座振込分)が有る方については、令和4年会費を配分金(2,000円)より差し引いて振込みをさせていただきます。

※ 現金納付の必要性の有無は、今回事務局通信で同時配布しております1月分配分金振り込み明細書(2月14日頃配布)の控除欄に2000円(会費)の記載の有無でご確認をお願いします。

新型コロナウイルス感染拡大防止について

感染の有無が疑われる状況になった時、まず、感染が無いことが判明するまでは、外出・他者との接触を極力控えてください。状況判断が出来るまでは、就業が停止となる場合があります。

また、会員の皆さんの就業場所で感染者やその濃厚接触者が発生した場合、機器・設備の消毒業務にご協力いただく場合があります。

こんな時は??

ご自身が...

- 新型コロナの陽性反応が出た
- 新型コロナの濃厚接触者・接触者と認定された
- 新型コロナの濃厚接触者・接触者の可能性がある

ご家族・ご友人・勤務先の従業員等、ここ数日間で対面されたことのある方が...

- 新型コロナの陽性反応が出た
- 新型コロナの濃厚接触者・接触者と認定された
- 新型コロナの濃厚接触者・接触者の可能性がある

→すぐに以下へ連絡し、相談・対応をあおいでください!

- ① 当センター事務所(休日・夜間の場合は就業先及び当センターの留守番電話・担当者の緊急連絡先等)
- ② 就業先・就業先の関係会員
- ③ ご家族・ご友人・勤務先の従業員等、ここ数日間で対面されたことのある方

**振込手数料控除の同意書の提出は必須です**

前月号でも既にお知らせのように、ゆうちょ銀行の方針転換により、郵便局を配分金支払口座にご指定の会員様は、令和4年3月分の配分金【4月28日支払】の振込分より、毎月振込手数料66円をご負担いただきます。

つきましては、引き続き**ゆうちょ銀行への振込を希望の方は、必ず、期日(3月15日)までに、別紙『配分金振込手数料控除同意書』をご提出いただきますようお願いいたします。**

【未提出の場合は、支払が遅れる恐れがあります。】また、振込手数料控除が発生しない北河内農協の口座に変更を希望される方は、至急お手続きをされます様にお願ひします。

ご負担をお掛けしますが、ご理解の程、よろしくお願ひいたします。

詳しくは、同封のご通知等をご参照下さい。